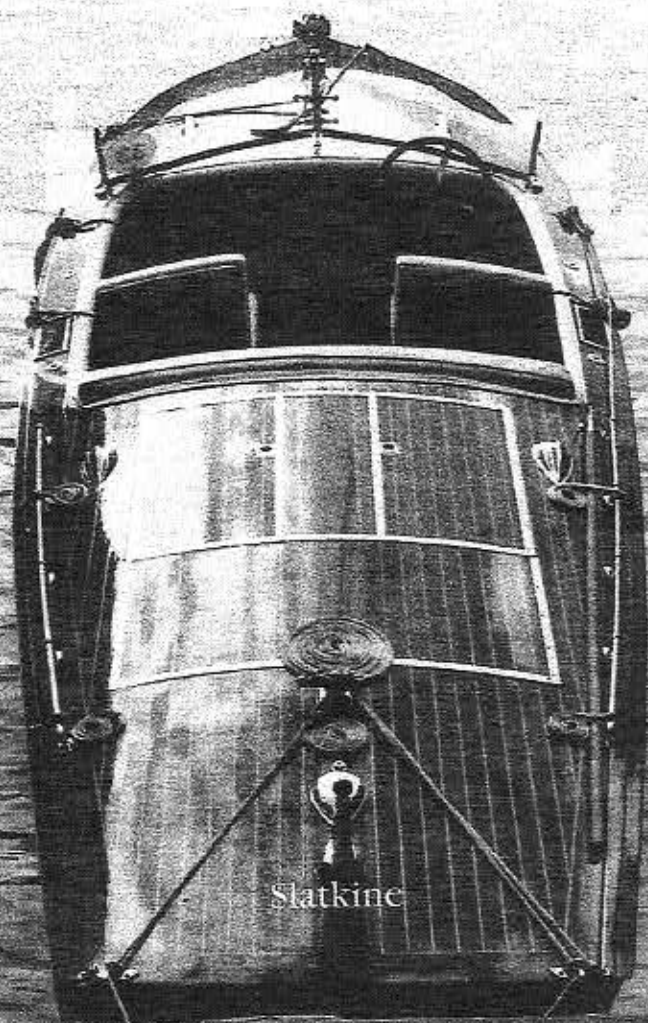


Jaques Naef

YACHTS et CANOTS
à vapeur et à moteur du
LÉMAN

1863-1966



Nom	Propriétaire	Port d'attache	Moteur	Long.	larg.	CV	Constructeur	Année de construction	Page
Dietrich-Cachat	Société des Eaux d'Évian	Évian	Lorraine-Dietrich	15			Luce	1907	153
Dyrolin	Police du lac	Genève	Chrysler	7,60	2,40	225	Rohn	1961	209
Édouard-Claparède	Univ. Genève	Genève & Laury						1911	176
Elina	R. Cartier Société Mouettes genevoises	Genève	GM	21	4	2x425	Portier	1953	211
Elma Junior	R. Cartier M ^{me} Clandet M. Bonnel	Genève	Gray	6			Corsier-Port	1954	193
Emmebelle	Schlup	Ouchy	Oester						179
Étoile	P.-H. Loep	Ouchy		10	2,50		Turon	1910	213
Excelsior-Aster I	R. Celler (?)	Amphion (?)	Aster				Celler	1905	154
Excelsior VII	R. Celler	Amphion	Pickering-Mocand	7,99			Celler	1905	155
Firecrest	M. Chavez C. Mirabaud E. Groggier J. Verdon	La Tour-de-Peilz	Couché	8	2,20	15	Oester	1928	214

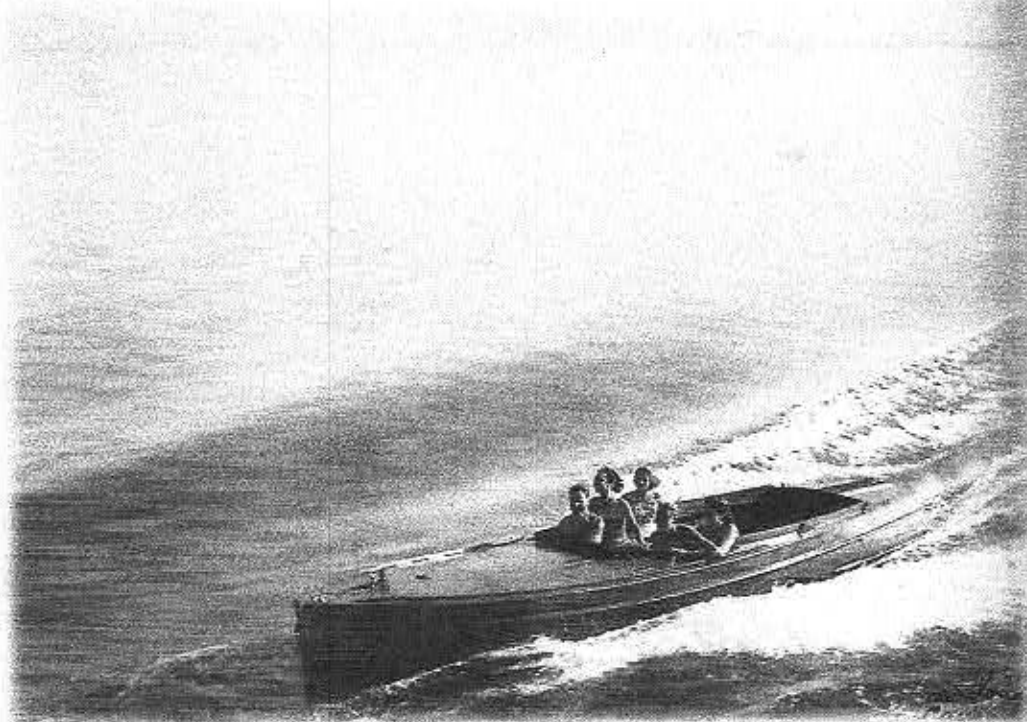
YACHTS ET CANOTS À VAPEUR ET À MOTEUR DU LÉMAN 1863-1966

Nom	Propriétaire	Port d'attache	Moteur	Long.	Larg.	CV	Constructeur	Année de construction	Page
Ajax	J.-J. Maradan	La Tour-de-Peilz	Couach	6,05	1,82	0,35	Oester	1935	198
Amphitrite	Delage E. Illi	Genève Morges		14					173
Antilope	B. Picot	Gland	Boesch	7	1,85		Oester	1932	200
A.S. Mies	A. Staempfli Chantier naval Sartorio	Mies					A. Staempfli	1938?	200
Astérie	N. Warden	Coppet, Crans	Speedway	12,80	2,54		Matthews Bt Co	1912?	149
Barbu(ex-Namouna)	T. Plojoux	Corsier	Chris Craft	6,10	1,85	185	Corsier-Port	1947	201
Bateau de transport de passagers	Sié de navigation du Haut-Lac	Monireux					Sié Constr. Méc.	1905/6	169
Belle Fantaisie	J. Charrière	Genève	Ford/Kermath	6,20	1,90		Faul	1937	202
Bilboquet	S. Pomerod E. Vufray Y. Berthoud R. Vufray, & J.-P. Sartorio APL	Ouchy Ouchy Mies Mies	Volvo	7,06	1,85	43	Taroni	1932	204
Bonne Brise	M. Decoppet	Saint-Sulpice	Bernard	5,90	1,70	5	Taroni	1925	205
Nom	Propriétaire	Port d'attache	Moteur	Long.	Larg.	CV	Constructeur	Année de construction	Page
Boute-en-Train	L. Bovy F. Renaud-Bovy	Genthod	Sigma	8		15	Mégevet	1911	131
	M. Bonnet	Genève		6,50			Canary Port	1964	206

1000 kg. Il est équipé d'un moteur Ford V8 préparé par Kermath et la carosse est en aluminium.

Bilboquet

C'est en 1932 que ce bateau a été construit en acajou au chantier naval Taroni à Ouchy. Les bordages en acajou sont en une pièce sur des membrures en acacia. Il mesure 7,06 m de long et 1,85 m de large. Son poids avec le matériel est d'environ 1200 kg. Son premier moteur était un Gray Marine à essence, 4 cylindres, de 55 CV, qui permettait d'atteindre 35 km/h. Il a été remplacé en 1979 par un moteur Diesel Volvo de 2 cylindres développant 23 CV. Puis en 1992 un



Bilboquet lorsqu'il appartenait à la famille Vuffray navigue dans le sillage d'un bateau CGN.

Bonne Brise



Bonne Brise

Le moteur Volvo Turbo Diesel d'une puissance de 43 CV a été installé et permet d'atteindre la vitesse approximative de 28-30 km/h.

Ce bateau est caractérisé par une proue bien défendue et un compartiment du moteur fermé par un pontage relativement plat.

Son premier propriétaire était M. Serge Fornerod. De 1950 à 1978, le bateau a appartenu à la famille Emmanuel Vulfray à Ouchy qui l'a soigneusement entretenu. Après avoir été vendu, il a subi une période malheureuse et a fini à l'abandon, à terre, prêt à être détruit en 1980. C'est alors que M. Yves Berthoud a pu s'en rendre acquéreur en 1982 et dès cette date n'a cessé, d'abord de remettre le bateau en état, puis de procéder régulièrement à l'entretien, de changer de moteur, d'apporter divers perfectionnements et réparations (douilles de l'arbre d'hélice, nouveau gouvernail, accastillage, réservoir à Diesel, etc.) et enfin... de passer de nombreuses couches de vernis. M. Berthoud a ainsi navigué régulièrement avec ce bateau de 1983 à la fin de la saison 2001 et il l'a laissé en cale sèche depuis lors. En 2003 M. Jean-Paul Sartorio à Mies et M. Roland Vulfray, fils du deuxième propriétaire, ont uni leurs efforts pour assurer la pérennité de *Bilboquet* et l'ont remis récemment à l'Association Patrimoine du Léman.

Bonne Brise



Bonne Brise au chantier naval. Il se trouve à Saint-Sulpice dès l'origine.

cation personnelle). Le premier livre de bord de l'*Elma* permet de constater que M. Cartier recevait non seulement des membres de sa famille ou des amis proches, mais comme il aimait aussi les mondanités, princesses et princesses, ducs et duchesses, comtes et comtesses, ministres, ambassadeurs ou maharadjahs se succédaient également à bord soit pour le déjeuner, soit pour le thé ou pour une simple promenade sur le lac, ou encore pour se rendre à la Fête des vigneron de 1955.



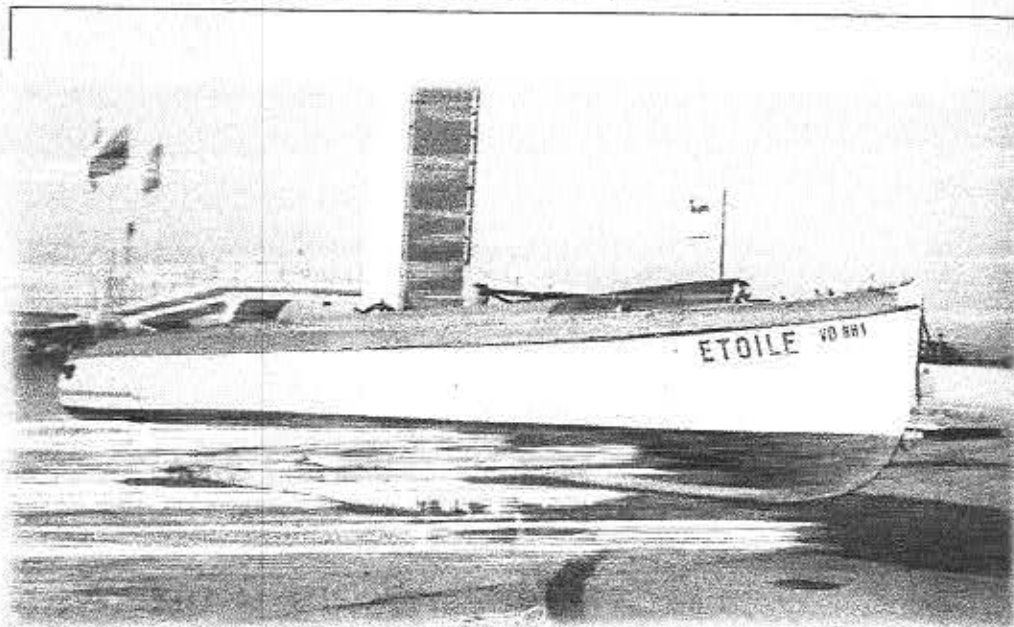
Elma devant l'embouchure de l'Aubonne dans son état actuel.

Étoile

Ce bateau est le plus ancien canot automobile qui navigue sur le Léman actuellement. Construit par Taroni en 1910, il appartient à M. Pierre-Henri Loup qui l'a sauvé de la destruction et remis en état. *Étoile* faisait partie de l'entreprise Loup qui exploitait des bateaux de

des guérites.

VOILIERS À VAPEUR ET À MOTEUR DU LÉMAN 1863-1966



Étoile est le plus ancien canot automobile actuellement en état de naviguer.

Étoile - Ouchy. Cet exemplaire se caractérise par la grande longueur de sa coque, son modeste pontage de proue et son hiloire prolongé latéralement vers l'arrière. On peut reconnaître *Étoile* ainsi que plusieurs autres de ce genre sur des cartes postales dans les ports des villes lémaniques comme Genève (les canots Zig-Zag), Montreux, Ouchy, Yvoire.

Firecrest

Cet *Firecrest* de 1928 appartenant depuis peu de temps à M. Claude Verdin. Il mesure 8 m de long et 2,2 m de large. Il est ponté à l'avant et monte une petite cabine. Ce bateau ainsi que d'autres du même type possèdent deux mâts et voiles auriques (Noël Charmillot, communication personnelle). Il est pourvu actuellement d'un moteur Couach de 15 CV qui occupe une place restreinte si on le compare aux moteurs du début du siècle, dont l'embrayage à lui seul était volumineux. Son port d'attache est à La Tour-de-Peilz. Il a appartenu avant 1950 à M. Marcel